

Vskutku žhavé umění

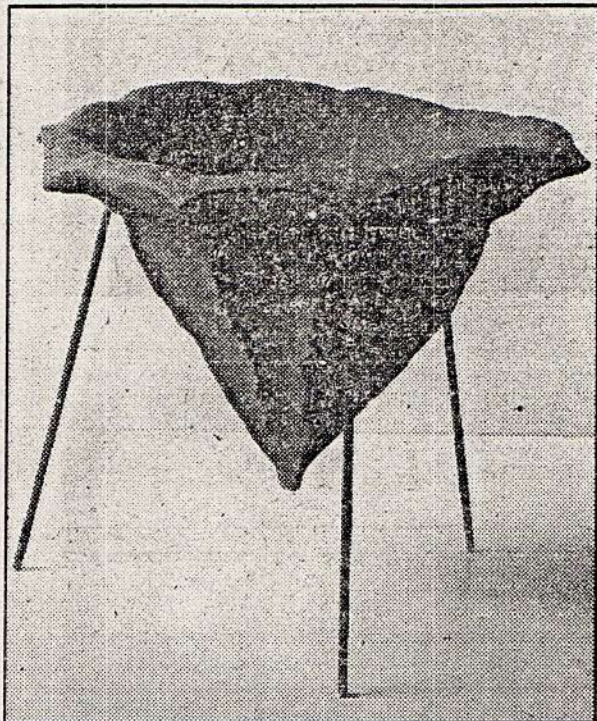
ANO, JE TOMU TAK: K umění vytvářet keramiku je zapotřebí teploty 1100 °C, nebo dokonce 1250 °C, aby se z obyčejné hrnčířské hlíny stala hlína pálená. Může zůstat tak, může být i glazována; může být doplněna proutěným uchem nebo třeba kovem. Především ale musí být vytvářena rukama a třeba i vytvořena na hrnčířském kruhu. Jako hotové dílo však o svém řemeslném původu nevypovídá; hovoří totiž především svou výslednou vizáží, to jest konečným tvarem, barvou a svým posláním.

Jana Křížová (1959) nám předvádí v **Galerii mladých „Sklep“ u Řečických** svou keramiku a objekty. Důsledně dodržela středověký postup praktické a teoretické přípravy, který předcházela její dnešní práci: Po ukončení akademického gymnázia začala od píky – navště-

vovala Keramickou huť, kde se obeznánila se základním materiálem a vyučila řemeslu.

K němu přidala znalosti z teorie kultury, které získala na filozofické fakultě UK. V průběhu doby pak procházela dílnami a ateliéry keramiky a v roli řadového učně se prokousávala základními „stupnicemi“ hrnčíře-keramika. I praxe obyčejného točíře přišla později vhod. Postupem času si sama přidávala na úkolech portrétním modelováním a rozšířila umělecké řemeslo o umění volné. Následoval obor malby na keramice, klasická kresba a pak už si Jana Křížová pořídila vlastní ateliér i nezbytnou pec na vypalování.

Není tu vidět svůdné podlehnutí materiálu, ani prázdné, líbivé efekty. Naopak, z váž nebo jídelních souprav, konvic i dekoráčních objektů cítíme onu znalost řemesla i prvotního materiálu, jakož i schopnost přetvořit jej k zamýšlené podobě, tvaru, úče-



Na snímku Miloše Vendlera je dílo Jany Křížové z pálené hlíny „Bod a jeho variace“.

lu. Účelnost keramiky (která se po tisíceletí nezměnila) dostává pod jejíma rukama novou tvář, i když osvědčené prvky archaických nádob autorku poznamenaly.

Libuše HUBIČKOVÁ