

PRAŽSKÁ INFORMAČNÍ SLUŽBA
VÝSTŘÍŽKOVÁ SLUŽBA
186 50 Praha 8, Za Poříčskou branou 7
Tel.: 24 31 61 71

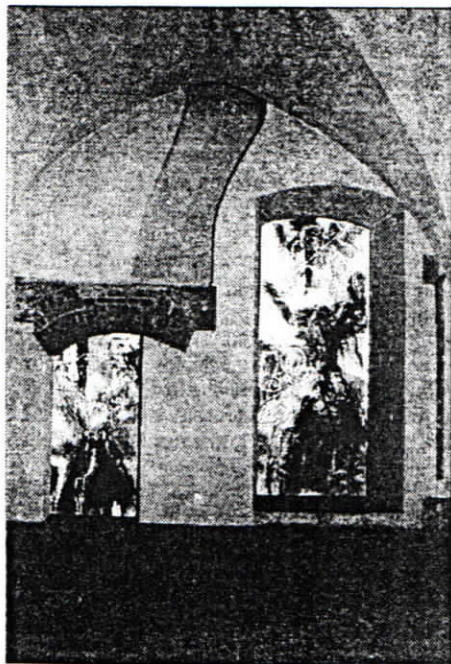
VÝSTŘÍŽEK Z TISKU

SVOBODNÉ SLOVO,
Praha

26. VI. 1991

Evropa - tušení souvislostí a sblížení

Osm našich výtvarníků současnosti ze skupiny A.F.T.E.C. se sešlo na společné výstavě Evropa - tušení souvislostí ve Starém královském paláci na Pražském hradě. Starobylé prostory, jimiž prošly dějiny, se jim staly inspirací i pojátkem. Hlavním



Expresivní figurální kompozice Paměť Zdeňky Marschalové jsou vkomponovány do nepravidelných gotických výklenků světlice Starých zemských desek. Foto Správa Pražského hradu

tématem umělců-rozdílného zaměření je ovšem evropské sblížení, společné kulturní kořeny. Projekt vyšel z iniciativy Jany Křížové a Svato-pluka Klimeše ve spolupráci s kurátorem expozice Kamilem Nábělkem. „Každý si našel svou parketu, ale zároveň se musel přizpůsobovat druhým,“ řekla nám Jana Křížová, která se účastní výstavy svým objektem Hodina čtení aneb Slabikář. „Jde o multimediální, společné téma: Evropa. Pro někoho se stává procesem, někdo ho pojímá jako místo, situaci, hru se symboly. Zatímco svět výtvarníků většinou vypadá jako boj, tady šlo o týmovou práci, volba prostředků je však individuální. Prostory Hradu kladly značné technické nároky, neboť do stěn nelze zarazit ani hřebíček...“

Podle Richarda Kočího i Pavla Richtra, kteří tvořili v cizině, se jenně rozdíl v moderním umění našeho světadílu postupně stírají. Přesto zůstávají individuální odlišné výtvarné názory, reflektující střety i vývoj, zůstává hledání smyslu lidské existence.

Svatopluk Klimeš ve své performanci odhaluje tu část evropských (a už antických) dějin, kterou živily války. Jakoby sám bůh Ares, čnici bělostné ve své helmě válečníka nad instalací, vyslovoval slova Senekova, jak je cituje sám autor: Válka má požitek z krve. Zdeňka Marschalová popjala naopak konstruktivně svůj diptych na papíře vkomponovaném do nepravidelných výklenků světlice Starých zemských desek. Levé křídlo malby oslavuje přínos antiky (náznaky Marka Aurelia na koni a Niké Samotrácké), pravé naznačuje křesťanské kulturní kořeny. Dům I. a Dům II. Pavla Richtra z malířských rámečků evokuje představu „evropského domu“, ale také domova.... Graficky výraznou šachovnicí s písmeny abecedy na-

zvanou Rozhovor s českou abecedou umístil na stěnu Pavel Trnka. Počítačovou animací dal vyznít našim diakritickým znaménkům. Zástupní dialog tu vedou písmena, ta tajuplná znamení, o dob starého Řecka symboly spojování i jedinečnosti, znaky mikrosvěta ve velkém světě, tak jak na jejich smysl upozorňoval už Jan Patočka (řecká „stoicheia“).

Také Zorku Ságlovou zastupují Krajiny (akry na plátně) prostoupené znaky, původně hrnčířskými značkami, které se stávají rytmizovanými znameními propojujícími jedince s kosmem. Čistota, schopnost komunikace či vzdělání jako jedny z možných interpretací nabízí prostorový triptych Jany Křížové; zároveň je tento oltář s gotickým zahrocením oblouků školní tabulí, na ní nejen nesmělá slova vyjadřují vztah k průběhu času, k variantnosti prostoru a ke slovu...

Další rozměr, obtížně znázornitelná časovost se také ve spojitosti se znakovostí stává tématem malby Richarda Kočího Deset minut před dvanáctou. Kinetický Projektor Vratislava K. Novák kol sebe soustřeďuje nejméně diváků. A jak se jeho peříčka, lupy i světelný zdroj pohybují a vrhají, světla a stíny na kamenné zdivo, lze mu věřit, kdy píše: „...jak stárnu, uvědomuji si stále intenzivněji svůj dočasný pobyt v této krajině a získávám jakýsi odstup časový i prostorový a vidím hmotu Země pohybující se vesmírem iluzivně...“ Kurátor výstavy K. Nábělek poukazuje v té souvislosti na asociaci s mýtem Platónovy jeskyně, za níž je teprve svět pravý, svět idejí...

Výstava, již vyrovnává Správa Pražského hradu převahu historizujících projektů a kterou uspořádala spolu s Artcentrem, potrvá do 25. srpna.

Eva JENÍKOVÁ