

VÝSTŘIŽEK Z TISKU

PRÁCE, Praha

1. VII. 1996

Výtvarní trpaslíci vystavují na Pražském hradě

Název hrdý, realizace bídná – tak by se ve zkratce dala charakterizovat výstava „Evropa – tušení souvislosti“, která probíhá do 25. srpna ve Starém královském paláci na Pražském hradě. Ani exkluzivní středověké interiéry totiž nemají schopnost povýšit ledabylé „artefakty“ na skutečné umění, jaké zde domácí i zahraniční návštěvníci Prahy právem očekávají. Patronaci nad touto multimediální výstavou přitom převzalo výstavní oddělení Správy Pražského hradu, jmenovitě jeho vedoucí PhDr. Ladislav Kesner.

To, že se nepovede kolektivní výstava, se může koneckonců přihodit. Ze zde ale není zastoupen ani jediný výtvarník, o jehož tvorbě by bylo možné uvést pozitivní zmínku, je již znepokojující.

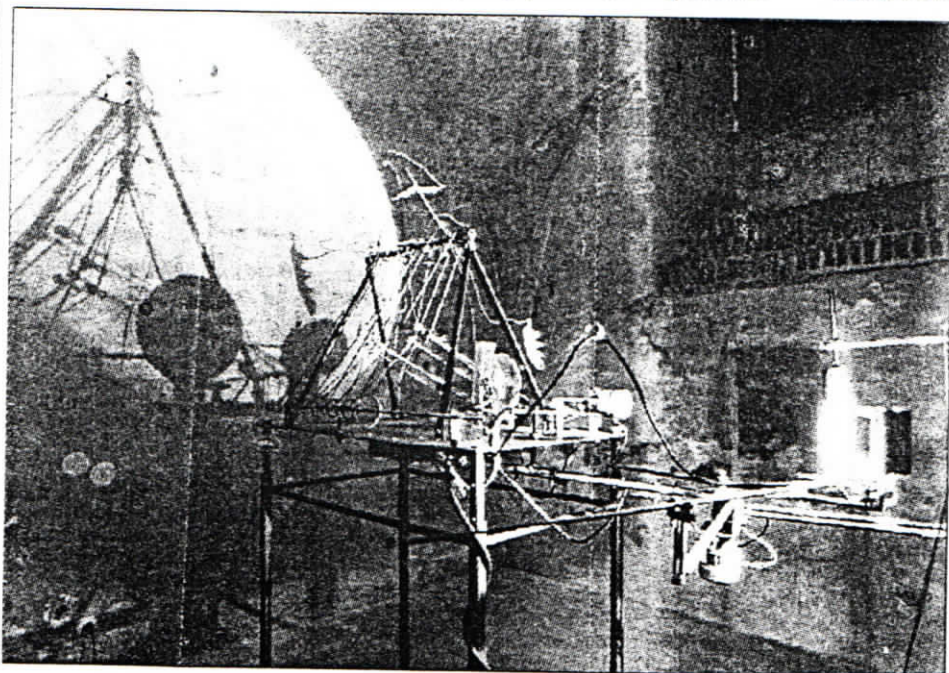
Abychom byli konkrétní: První exponát – Projektor Vratislava K. Nováka (1996) má být zřejmě světelnou hříčkou, avšak železná konstrukce doplněná několika ptačími pery je víc odpudivá než zajímavá. Dalším „polopatistickým“ výtvozem je Rozhovor s českou abecedou Pavla Trnky, což je něco jako černobilá šachovnice mechanicky doplněná českými písmeny. Opět tedy dobrý nápad ani ne na půli cesty. Dalším multimedialistou je Pavel Richtr, jehož Dům 1 i Dům 2 nejsou nic jiného nežli surové okenní rámy svorkami fixované do tvaru obydlí. Krajiny Zorky Šáglové jsou docela obyčejné klikiháky na plátně. Obraz Deset minut před dvanactou Richarda Kočího je o devadesát let zpožděným kubismem. Hodina čtení aneb Slabikář od Ja-

ny Křížové připomíná gotický triptych v podobě školní tabule s několika symbolickými slovy. Gotické oblouky z dřevotřísky jsou však vyřiznuty tak humpolácky, že by to žáci základní

školy zvládli lépe. Instalace Svatopluka Klimeše je naštěstí umístěna mimo prohlídkovou trasu Starého královského paláce, takže nehrozí, že by si ji návštěvníci spletli se stavebním náčiním restaurátorů. Zdeňka Marschalová vystavuje hrdě dílo Paměť Evropy I, což je obyčejná mazanice. Pravdou ovšem je, že Evropa má paměť velmi špatnou, viz množství světových i lokálních válek, takže jde svým způsobem o realismus. V bezprostředním sousedství výstavy jsem obje-

vil okno provizorně zatlučené prkny. Stítek jsem nenašel, tak že zřejmě nešlo o exponát. Jinak by ale k výstavě docela zapadlo.

Ne, opravdu nemám žádnou radost z toho, že na Pražském hradě v době turisticky exponované vystavují začátečníci a nikoliv skutečné špičky, kterými se můžeme pochlubit. O tom, že výstava „Evropa – tušení souvislosti“ nemá velkou uměleckou hodnotu, svědčí i skutečnost, že není prakticky hlídána. **ALES FAIX**



Projektor (1996) od Vratislava K. Nováka

Foto PRÁCE – Pavel Šuba